

Premiers pas avec AviTice School

Version 03-2021

Premiers pas avec AviTice School - SOMMAIRE

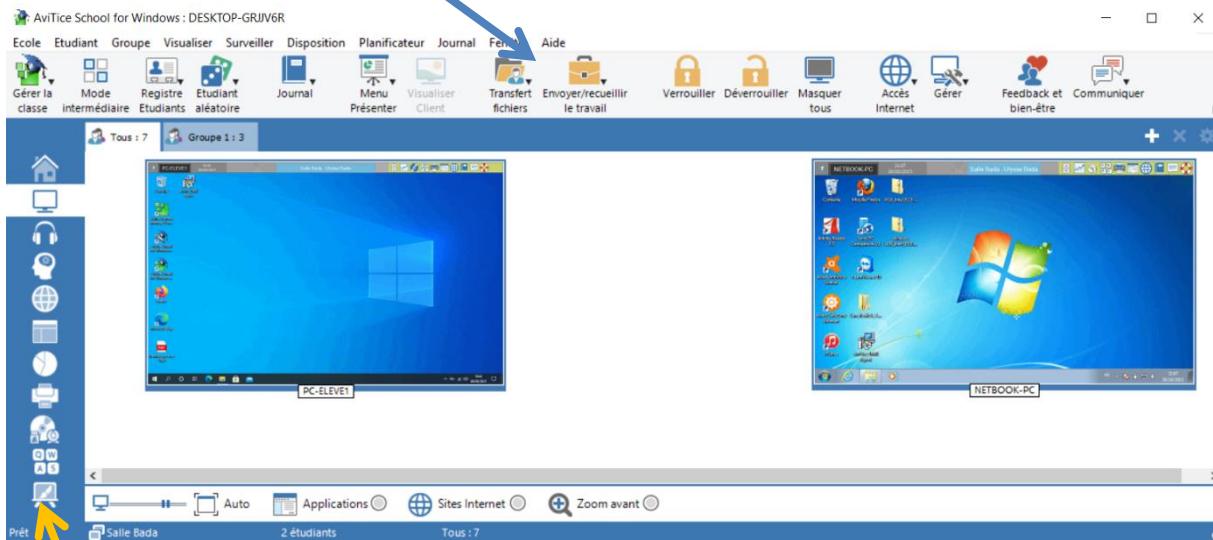
La console du professeur.....	2
Repérage et nommage des postes élèves	3
Distribution de fichiers	5
Collecte de fichiers	6
Ouverture d'une application sur les postes élèves.....	7
Blocage des postes étudiant.....	8
Co-exploration internet.....	9
Prise de contrôle des postes élèves	10
Démonstration de l'écran du professeur.....	11
Démonstration de l'écran d'un élève	12
Surveillance de l'activité des élèves	13
Surveillance de l'activité claviers des élèves	15
Tableau blanc virtuel	16
Sondage.....	17
Mode Question – Réponse.....	19

Premiers pas avec AviTice School



La console du professeur (mode de visualisation « Mosaïque »):

Outils d'interaction avec les postes élève



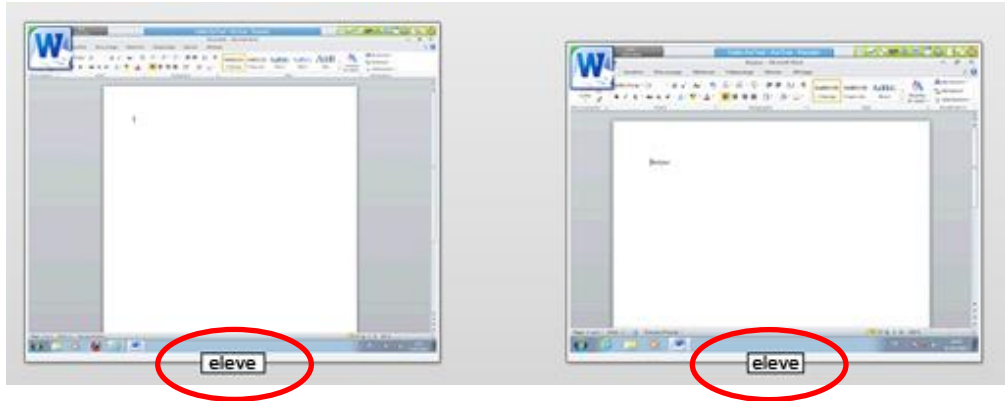
Utilisation de tableau blanc (Whiteboard interactif avec les Etudiants)

Dans cet exemple, nous sommes en « mode mosaïque » avec virtualisation directe des postes élèves.

Repérage et nommage des postes élèves.

Par défaut, les noms marqués en bas des miniatures représentant les postes des élèves sont les noms de connexion Windows.

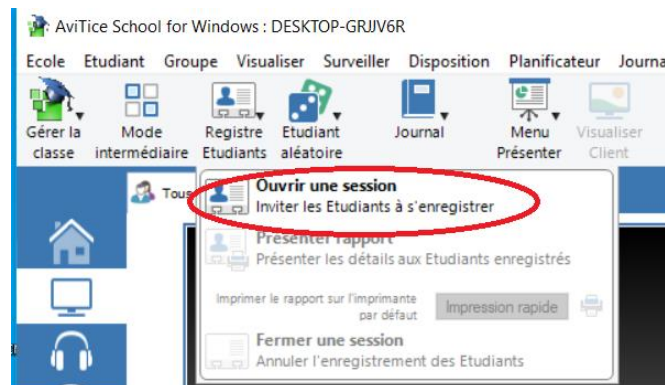
Si votre salle est en Workgroup (Groupe de travail) il y a de grande chance que vous ayez l'affichage suivant :



Ce qui n'est guère pratique pour savoir quel élève se trouve derrière quelle machine.

Demande de nom auprès des élèves :

Cliquez sur « Registre Étudiant » et sélectionnez « Ouvrir une session » :



Liste des ordinateurs de la salle

Renseignements qui seront demandés à l'élève

Détails de la salle de cours

Nom du Client	Nom
NETBOOK-PC	
PC-ELEVE1	

Réussi Sans succès

Détails de la classe

Nom de l'enseignant:

Titre du cours:

Salle:

Objectifs:

Détails de l'Etudiant requis

Obtenir le Nom d'utilisateur connecté

Prénom Nom

Classe N°/ID de l'Etudiant

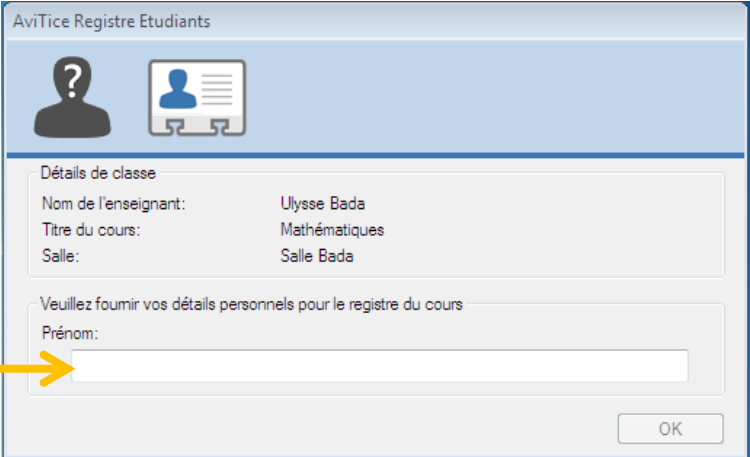
Champs personnalisés:

Auto sauvegarder le registre

Cliquez sur « Enregistrer » 

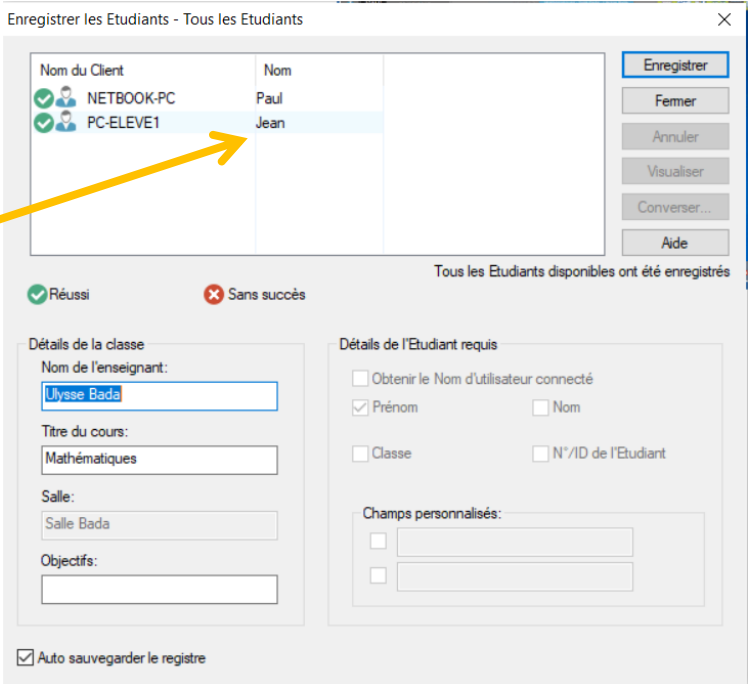
Sur chaque poste élève apparait le formulaire suivant avec les champs exigés :

Champs à remplir par l'élève. Dans cet exemple nous ne souhaitons que le prénom de l'élève



Une fois que les élèves ont rempli les formulaires :

Renseignements donnés par les élèves



Cliquez sur « Fermer » 

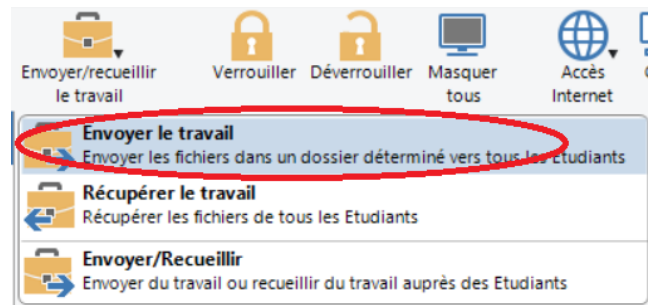
Les miniatures des élèves sont maintenant munies des renseignements donnés :





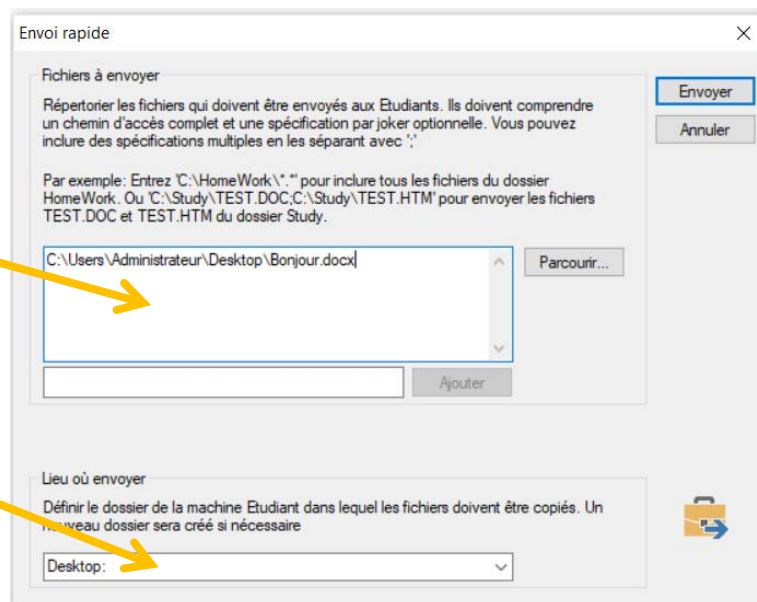
Distribution de fichiers.

Distribution d'un fichier depuis votre ordinateur sur le bureau des postes élèves : Cliquez sur « Envoyer/recueillir le travail » et sélectionnez « Envoyer le travail » :

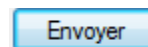


Sélection du document à envoyer

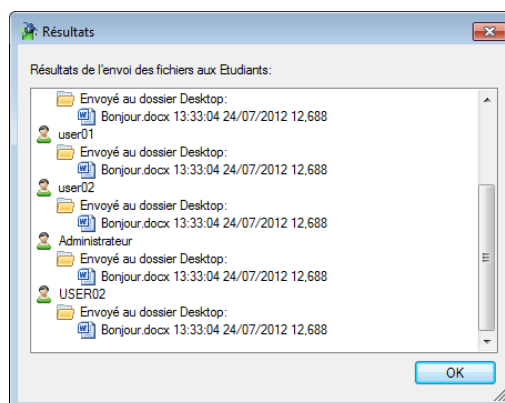
Où envoyer sur les postes des élèves



Une fois les champs remplis cliquez sur « Envoyer »



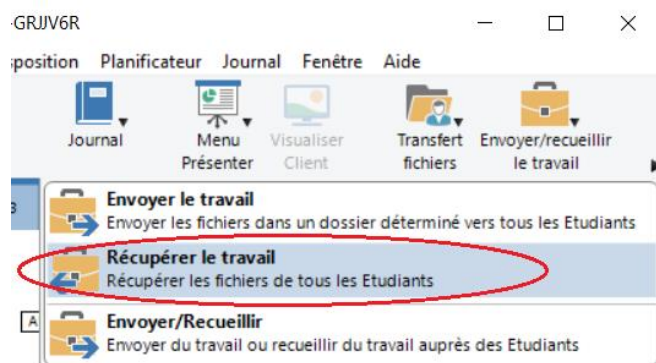
Un rapport d'envoi s'affiche :



Le document est bien présent sur le poste de chaque élève.

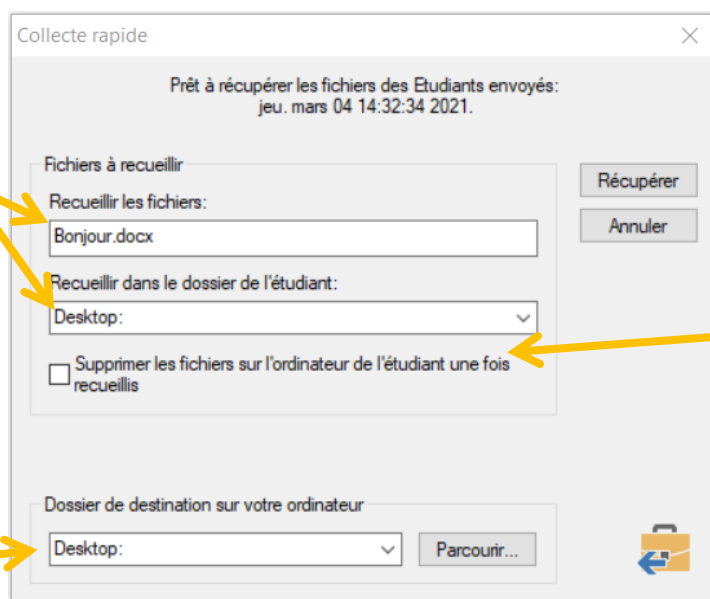
Collecte de fichiers

Récupération de fichiers depuis les postes des élèves, cliquez sur « Envoyer/recueillir le travail » et sélectionnez « Récupérer le travail »



Nom et localisation du fichier à récolter

Emplacement sur le poste du professeur où seront stockés les fichiers récupérés



Possibilité de supprimer le fichier après récolte sur les postes élèves

Cliquez sur « Récupérer »

Récupérer

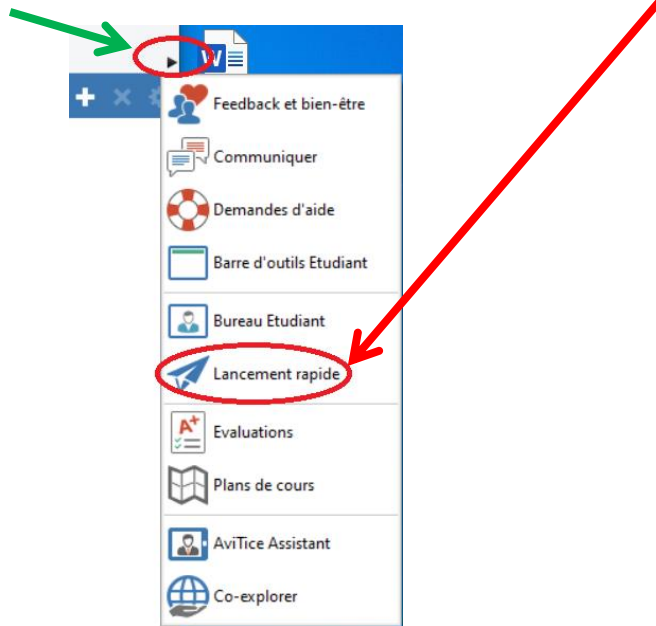
Dans ce cas précis, les fichiers des élèves sont récoltés sur le Bureau du professeur, chacun d'eux placés dans un dossier au nom de la session ouverte sur chacun des postes :





Ouverture d'une application sur les postes élèves.

Cliquez sur la flèche en bout de la barre d'outils et sélectionnez « Lancement Rapide » :



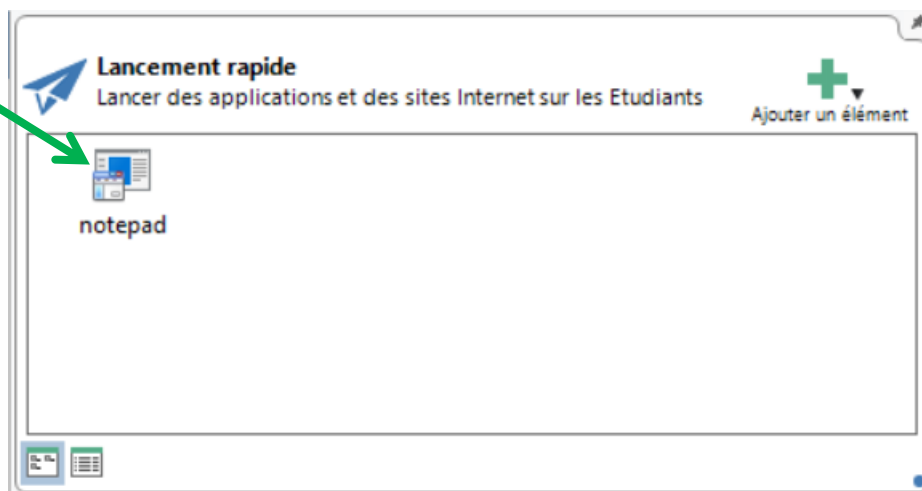
À l'aide du



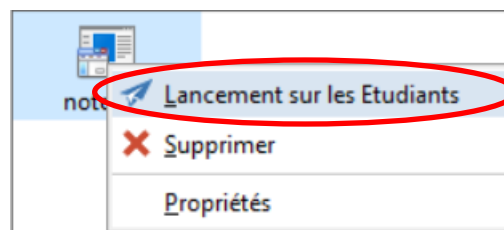
parcourez l'ordinateur vers l'application ciblée et cliquez sur

« Ok » :

Exemple avec
Word

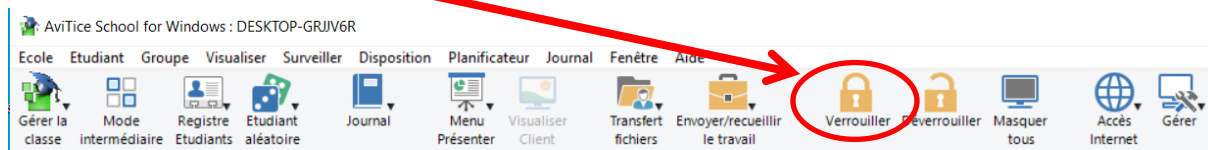


D'un clic droit sur l'icône ainsi créé sélectionnez « Lancement sur les étudiants » :



Blocage des postes étudiant

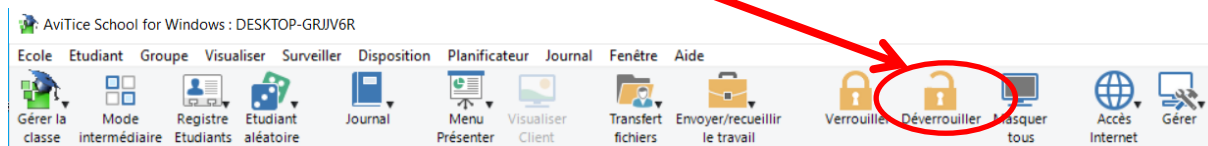
Pour bloquer l'accès au clavier et à la souris des postes élèves sélectionnés, faites un clic sur « Verrouiller » :



Immédiatement les postes élèves ont leur écran bloqué avec l'image suivante :



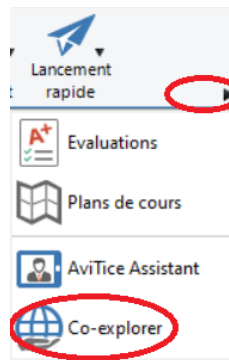
Pour débloquer les postes, cliquez sur « Déverrouiller » :





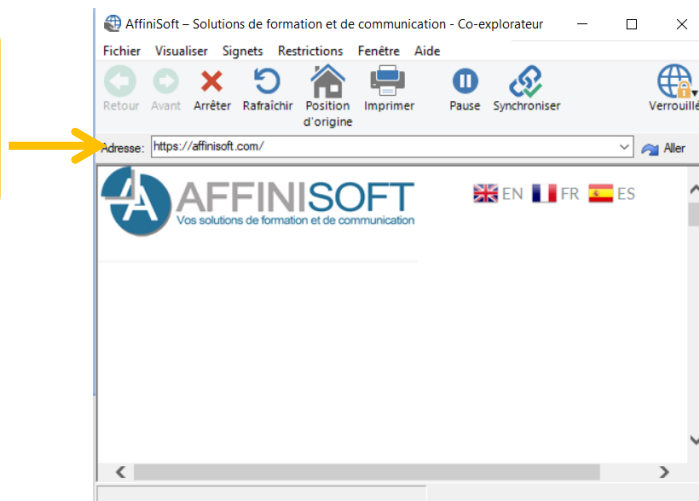
Co-exploration internet :

Pour obliger les postes élèves à aller sur un site internet cliquez sur la flèche suivante : puis sur « Co-explorer » :



Une nouvelle fenêtre apparaît non seulement sur le poste enseignant mais aussi sur les postes élèves. Par défaut, seul l'enseignant a le contrôle sur cette fenêtre :

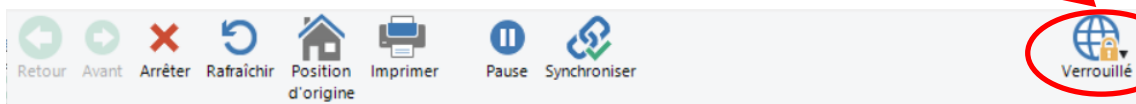
Adresse du site où vont se rendre les postes élève



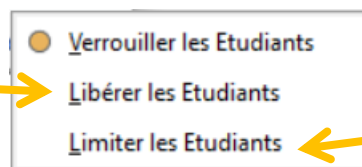
Commande de Déverrouillage/verrouillage de la fenêtre sur les postes élève

Dès que l'enseignant a renseigné l'adresse du site et validé, tous les postes des élèves iront sur le site en question.

Pour permettre aux élèves de contrôler la fenêtre sur leur poste, cliquez sur « Verrouiller »



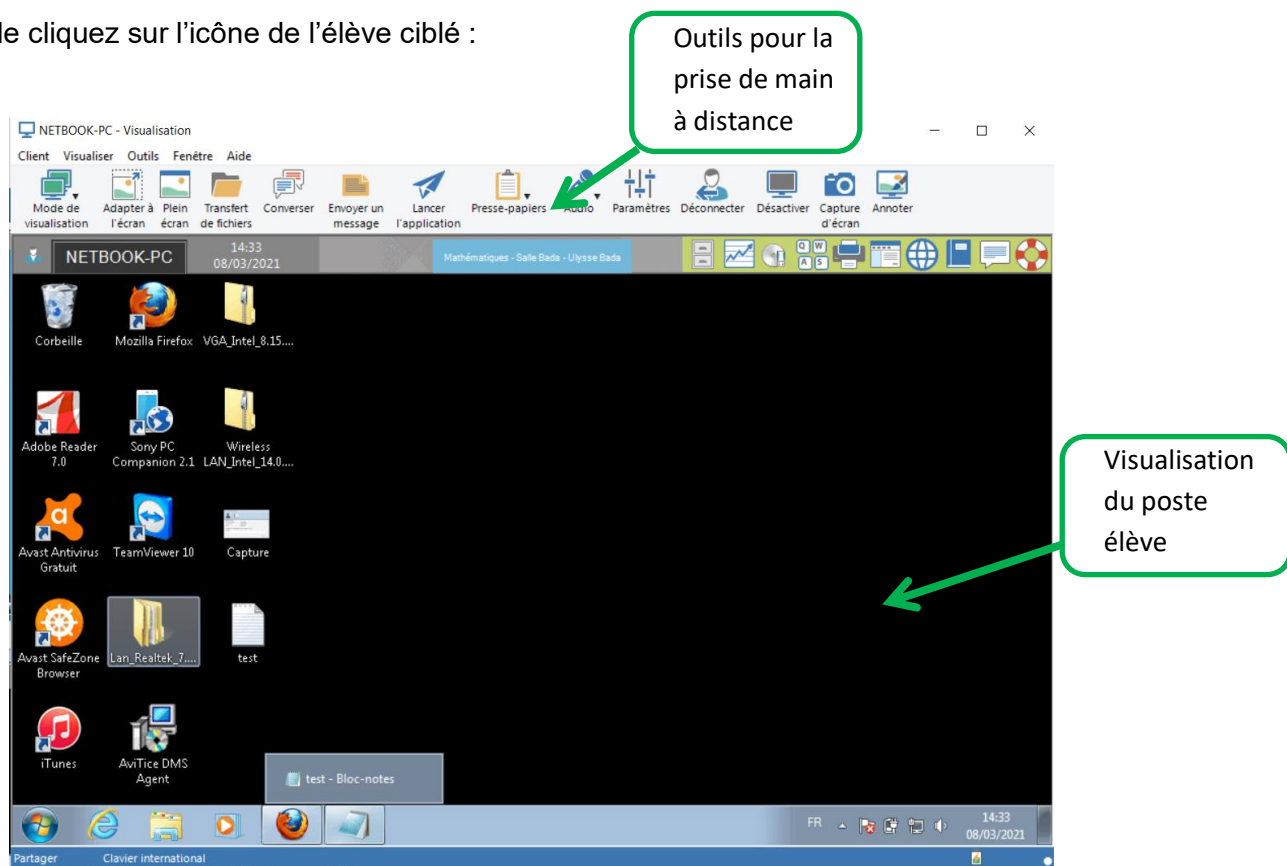
La fenêtre se comporte comme un navigateur classique : les élèves peuvent naviguer comme bon leur semble



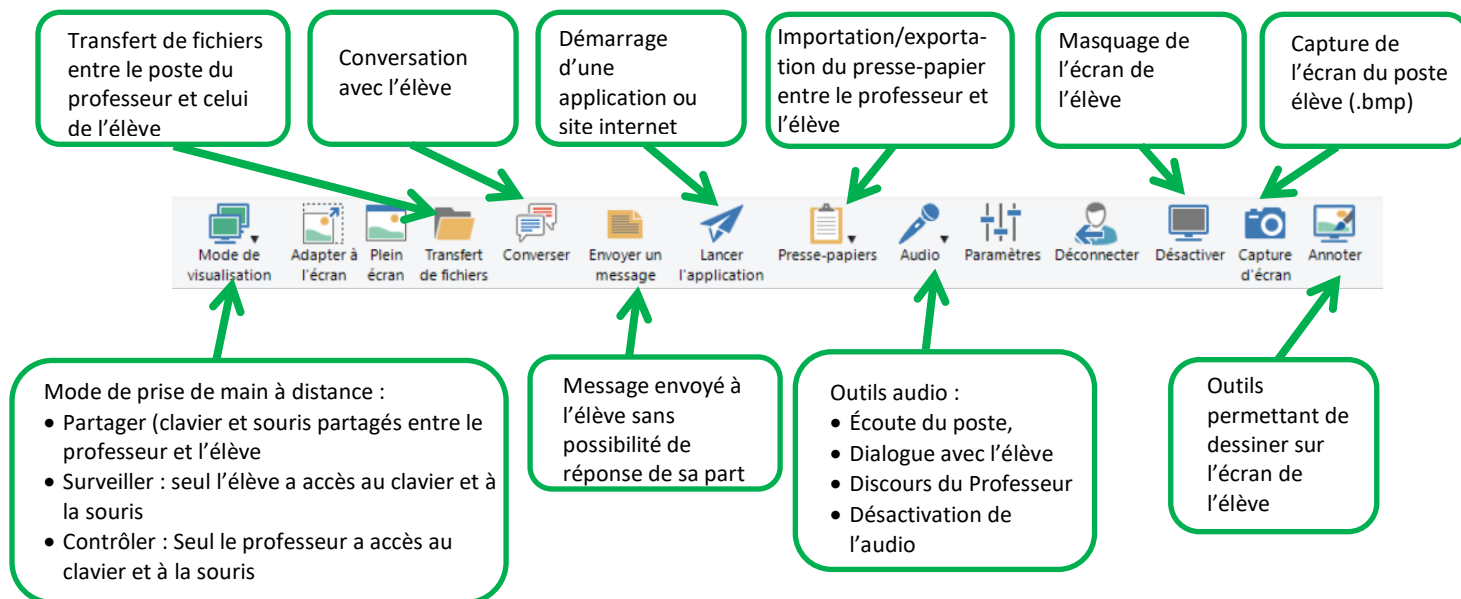
Les élèves ne peuvent naviguer que sur la page (les liens URL sont bloqués)

Prise de contrôle des postes élèves :

Double cliquez sur l'icône de l'élève ciblé :



Les outils :

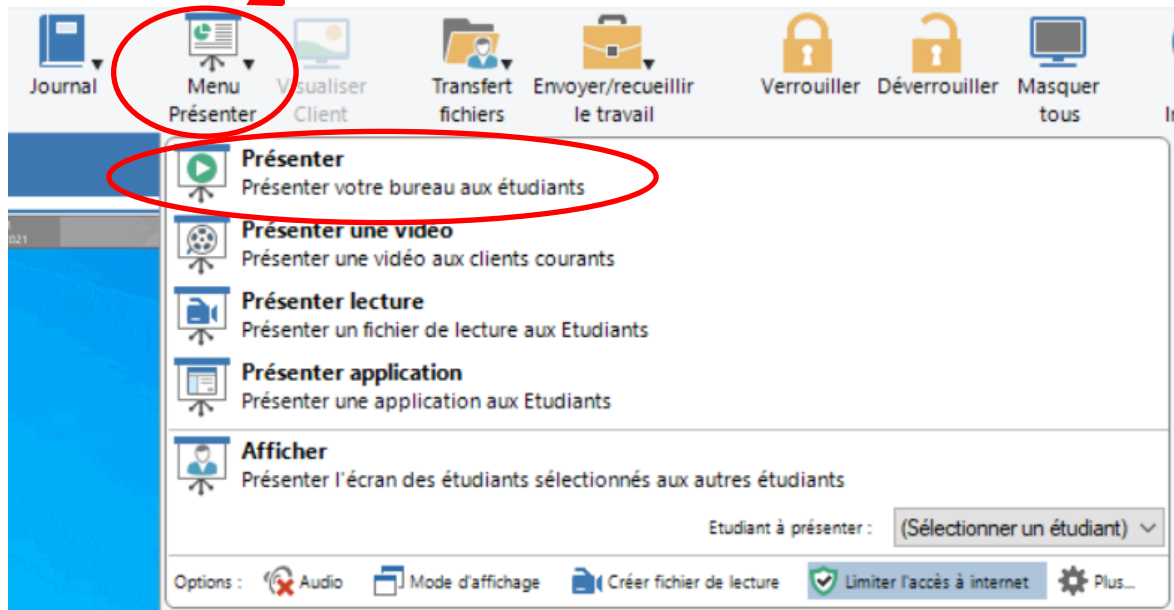




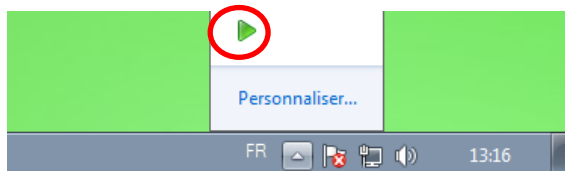
Démonstration de l'écran du professeur.

Sélectionnez les élèves qui verront votre poste.

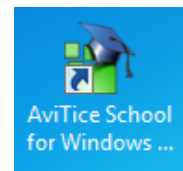
Cliquez sur « Menu Présenter » et sélectionnez « Présenter »



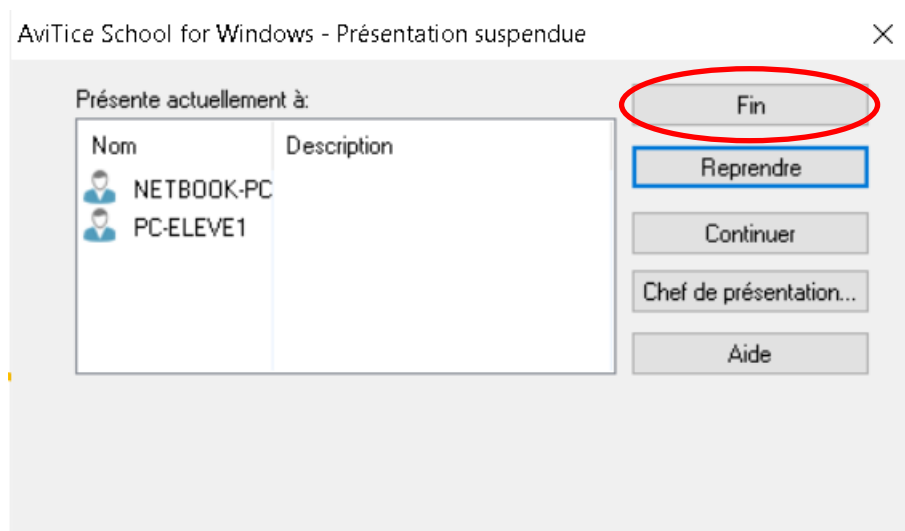
La console professeur s'efface laissant apparaître le Bureau, faites votre démonstration. Pour arrêter votre présentation, cliquez dans la barre de tâches et double cliquez sur le triangle vert ou l'icône AviTice School sur le bureau de votre machine :



ou



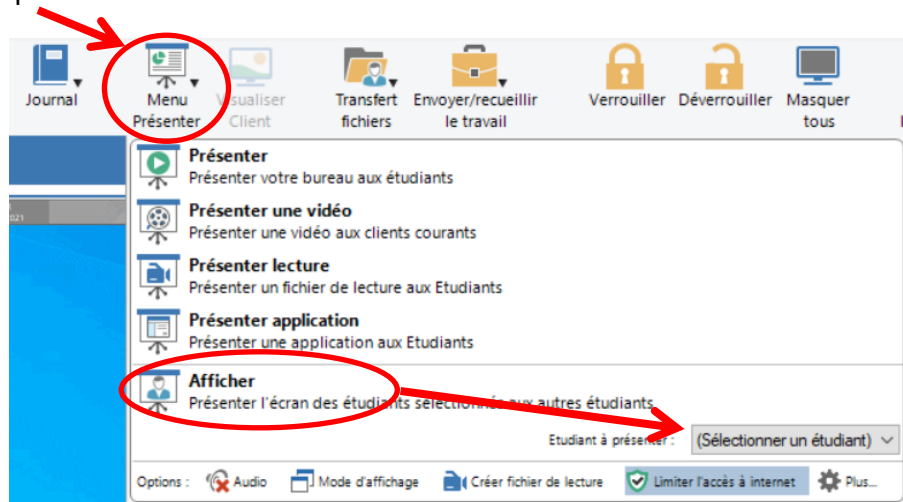
Cliquez sur « Fin » :



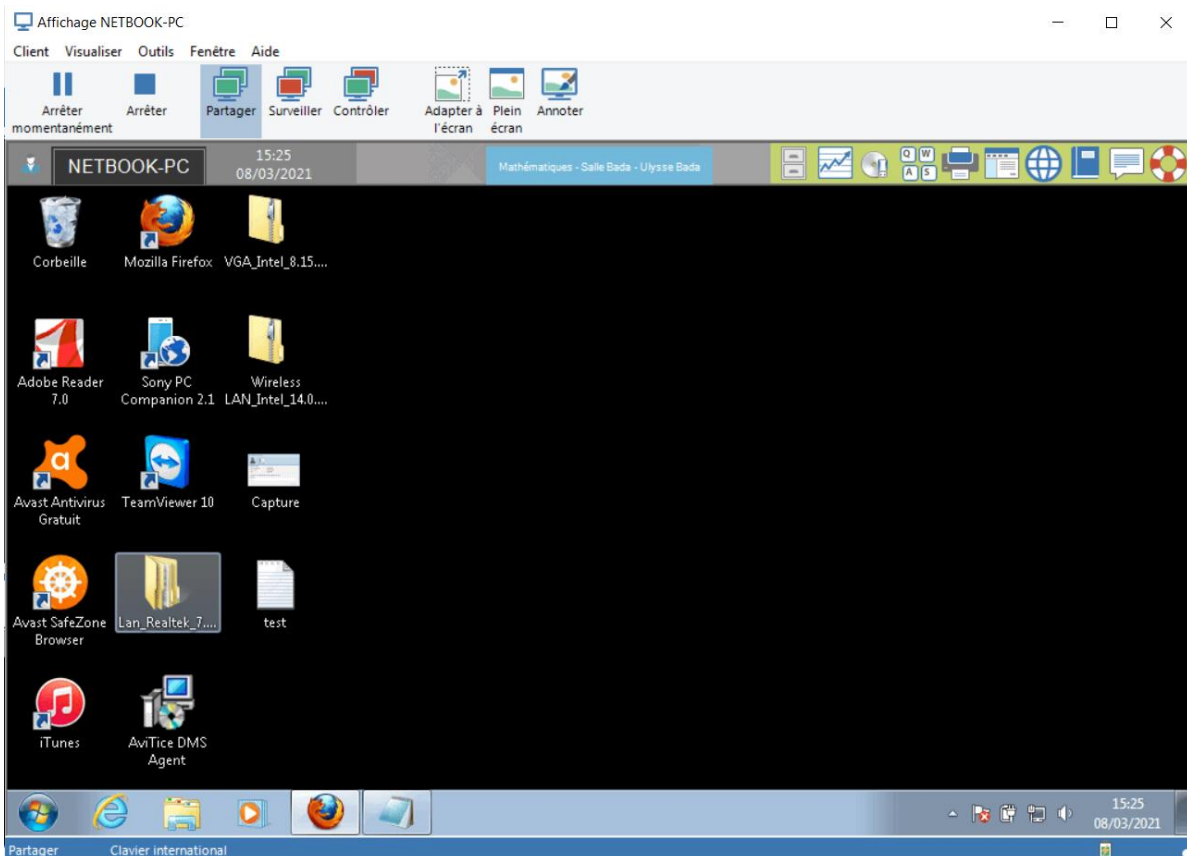
Démonstration de l'écran d'un élève.

Sélectionnez les élèves qui verront le poste.

Cliquez sur « Menu présenter » et sélectionnez « Afficher » et sélectionnez l'élève dont l'écran sera présenté à la classe



Le bureau présenté s'affiche sur les postes élèves, le professeur garde le contrôle :




Pour arrêter la présentation cliquez sur « Arrêter »

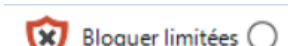


Surveillance de l'activité des élèves.

Les Applications :

Cliquez sur le gestionnaire d'applications, « Applications » situé à gauche :

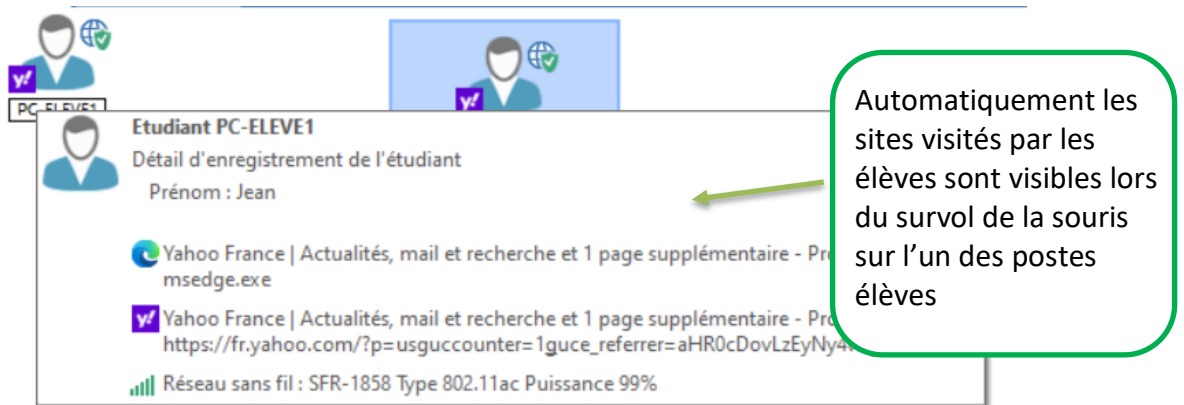
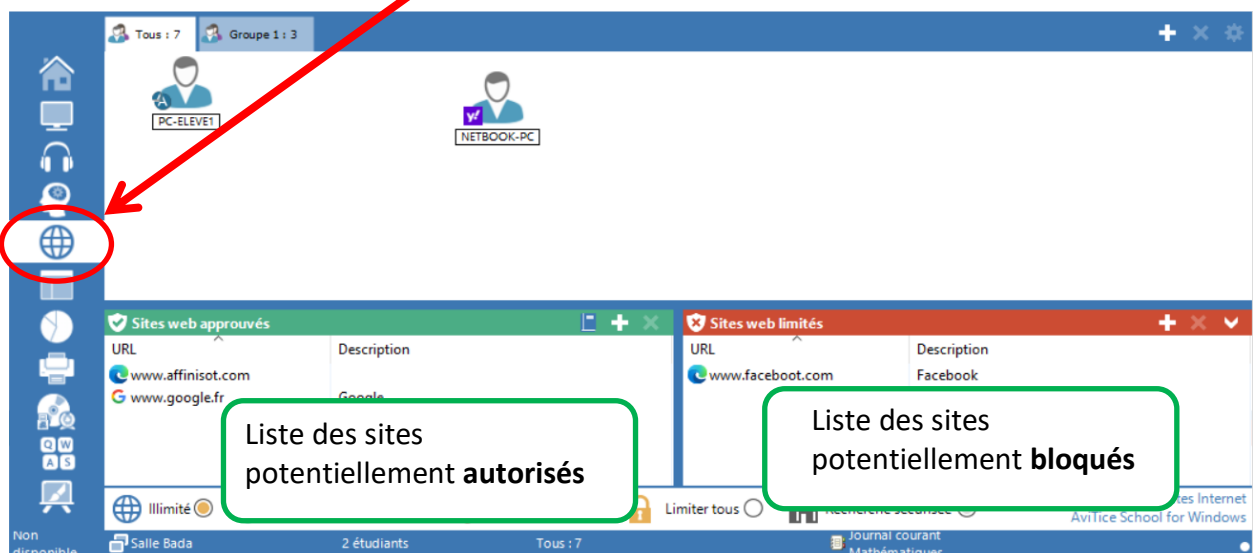
En cliquant sur : , les élèves ne pourront utiliser **que** les applications listées dans « **Applications Approuvées** »

En cliquant sur : , les élèves seront dans l'incapacité d'utiliser les applications listées dans « **Applications Limitées** »

NB : d'un clic droit sur les icônes des applications de la fenêtre principale vous pouvez :

La navigation internet :

Cliquez sur le gestionnaire d'Internet



En cliquant sur : Approuvées seulement , les élèves ne pourront utiliser **que** les sites listés dans « Sites web Approuvés »

En cliquant sur : Bloquer limitées , les élèves seront dans l'incapacité d'utiliser les sites listés dans « Sites web Limités »



Surveillance de l'activité claviers des élèves.

Pour avoir un œil sur l'activité claviers des élèves, cliquez sur le gestionnaire de surveillance des claviers :

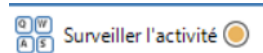
Par défaut la surveillance n'est pas active. Pour débuter cliquez sur :

Surveiller l'activité

Liste de mots qui seront mis en surbrillance **verte** lors de la surveillance

Liste de mots qui seront mis en surbrillance **rouge** lors de la surveillance

Lorsque la surveillance de l'activité claviers des élèves est activée on a :



Exemple de résultat :

Application courante	Texte	Cible	Inapproprié
test - Bloc-notes	+++++ exemple cours cours ping		4
Nouveau document texte - Bloc-notes	telnet exercice devoir		1

Application utilisée par les élèves

Retour chariot

Mot frappé au clavier

Mots en surbrillance

Tableau blanc virtuel.

Cliquez sur l'onglet du tableau blanc virtuel (Whiteboard interactif) :

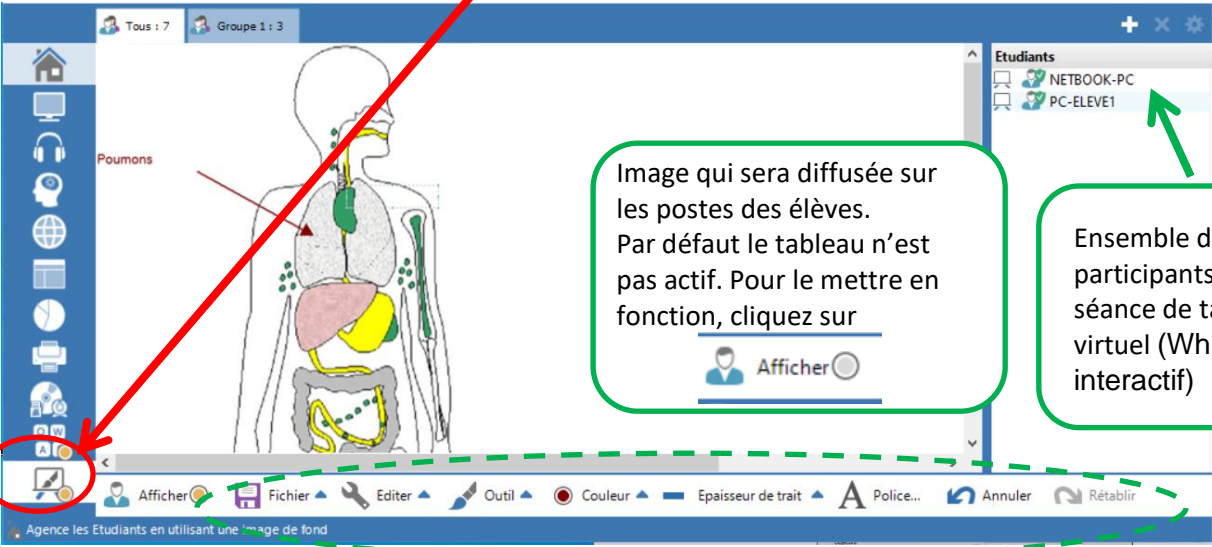
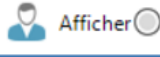
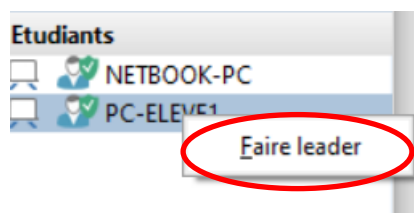


Image qui sera diffusée sur les postes des élèves. Par défaut le tableau n'est pas actif. Pour le mettre en fonction, cliquez sur 

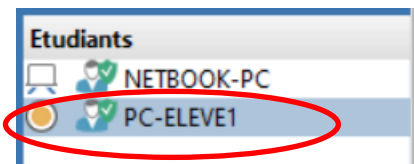
Ensemble des élèves participants à cette séance de tableau virtuel (Whiteboard interactif)

Ensemble des outils permettant d'agir sur le tableau virtuel

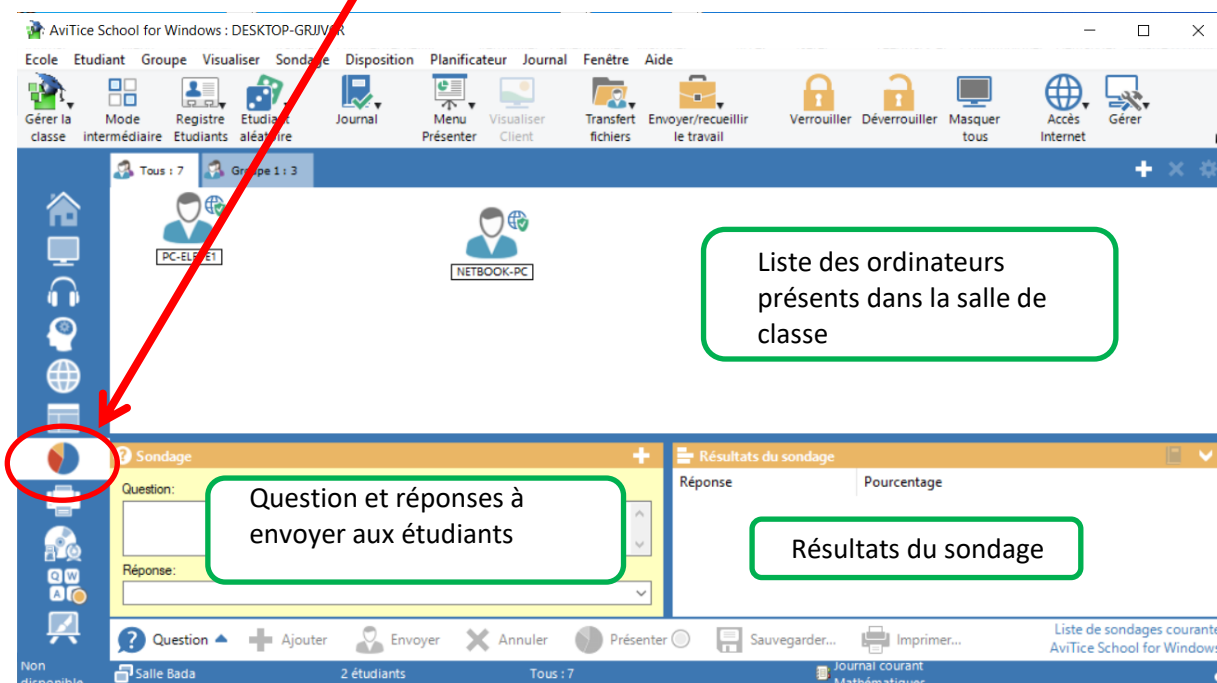
Pour passer la « craie » à l'un des élèves afin qu'il agisse sur le tableau faites un clic droit sur l'élève ciblé et sélectionnez « Faire leader »



L'élève qui a la main sur le tableau est signalé de la manière suivante :

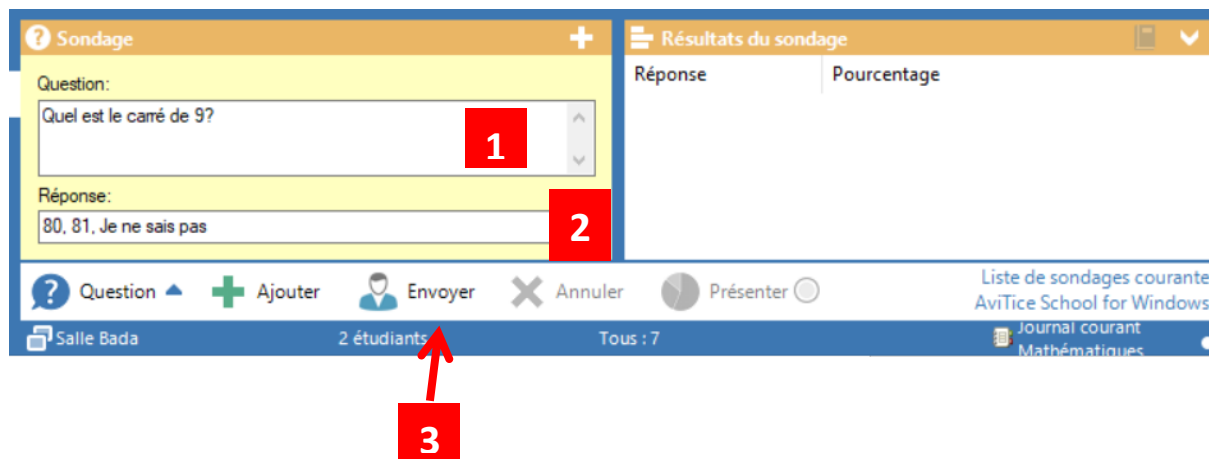


L'enseignant peut envoyer une question contenant plusieurs possibilités de réponse aux étudiants via le gestionnaire sondage Etudiants



Pour envoyer un sondage :

1. Écrire la question à poser aux élèves
2. Écrire les réponses à leur proposer (les différentes propositions doivent être séparées par une « , »)
3. Cliquer sur « Envoyer »



Visualisation du résultat global

Une fois le questionnaire envoyé :

Réponse	Pourcentage
80	50,0%
81	50,0%
Je ne sais pas	

Remise à zéro
du sondage

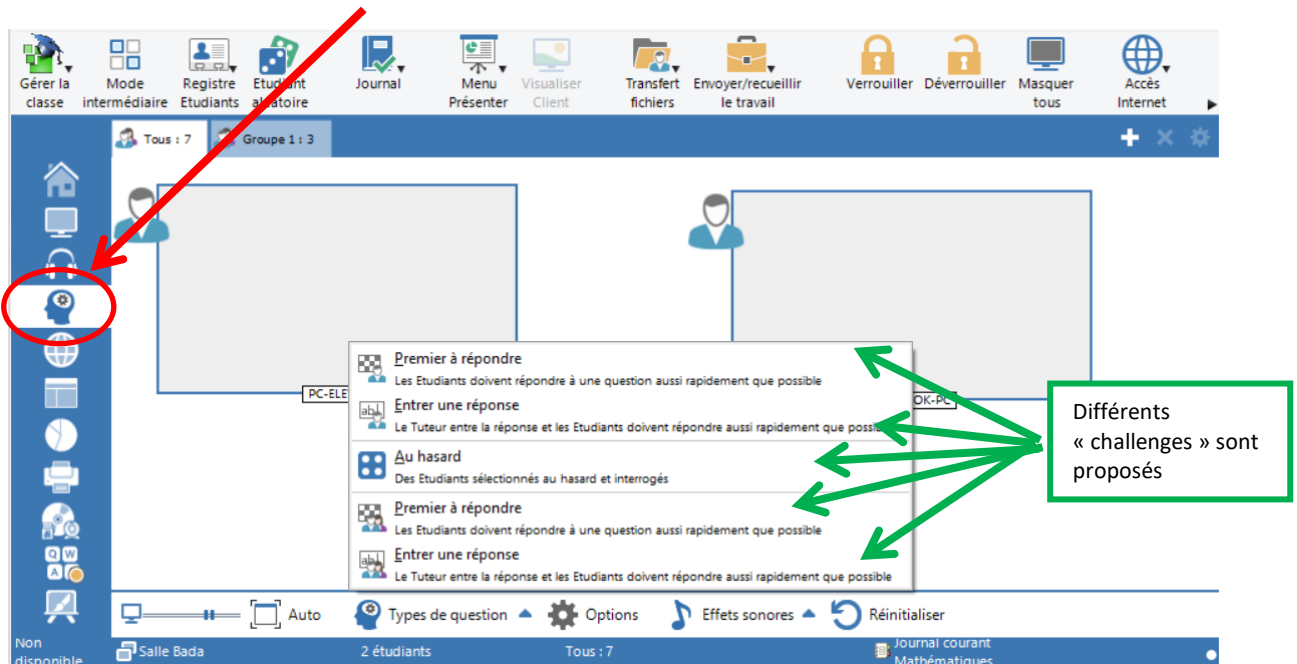
Export du
résultat en
format CSV
(Excel)

Présentation
du résultat
aux étudiants



Mode Question – Réponse

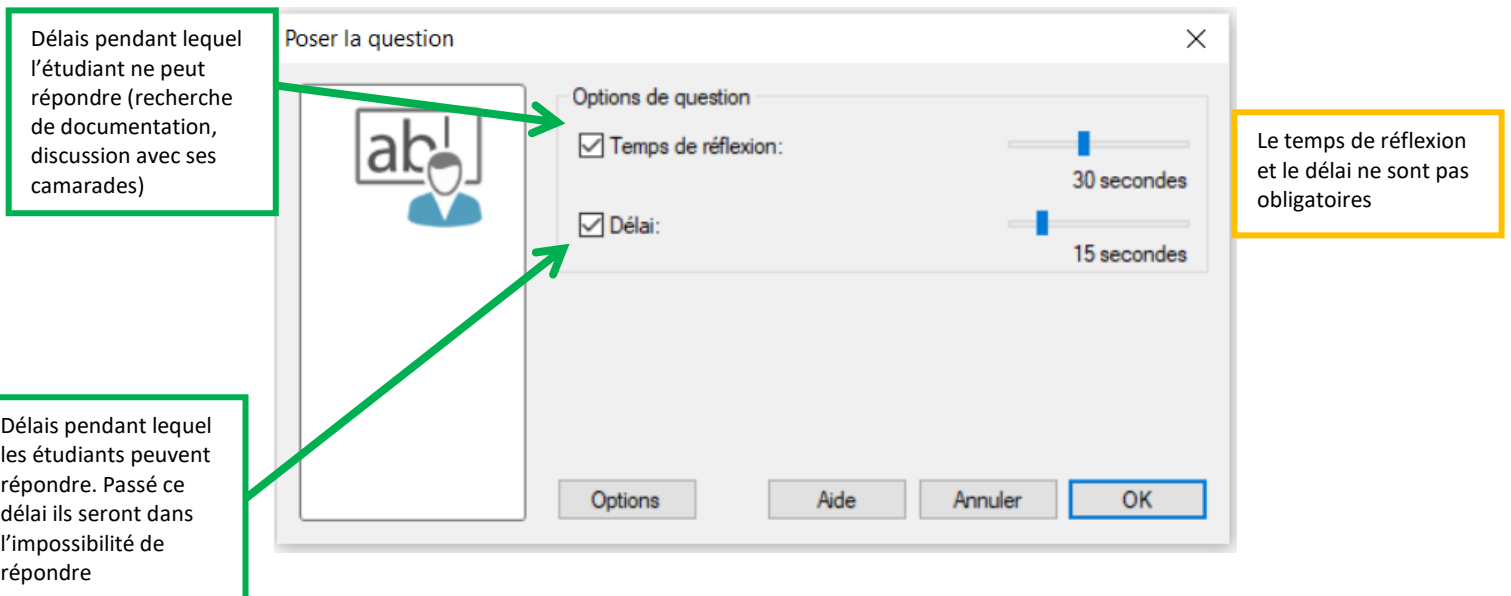
L'enseignant peut créer des sessions de questions-réponses avec les élèves. Le but étant de poser une question à l'oral et de demander aux élèves de répondre sur leurs machines.



Exemple avec le challenge « Entrer une réponse »

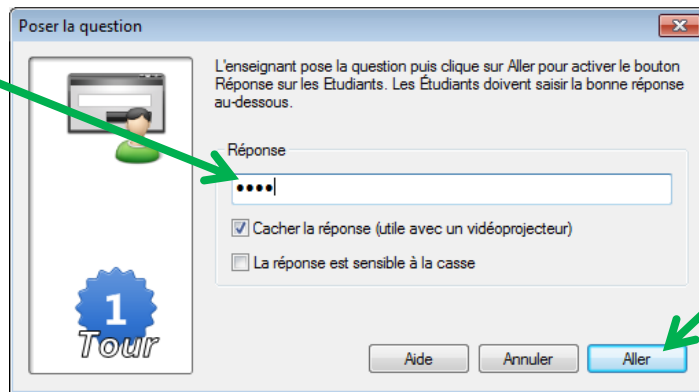


Le but du jeu étant que l'enseignant pose une question à l'oral, les étudiants répondront à l'écrit depuis leur machine.



En cliquant sur « Ok » :

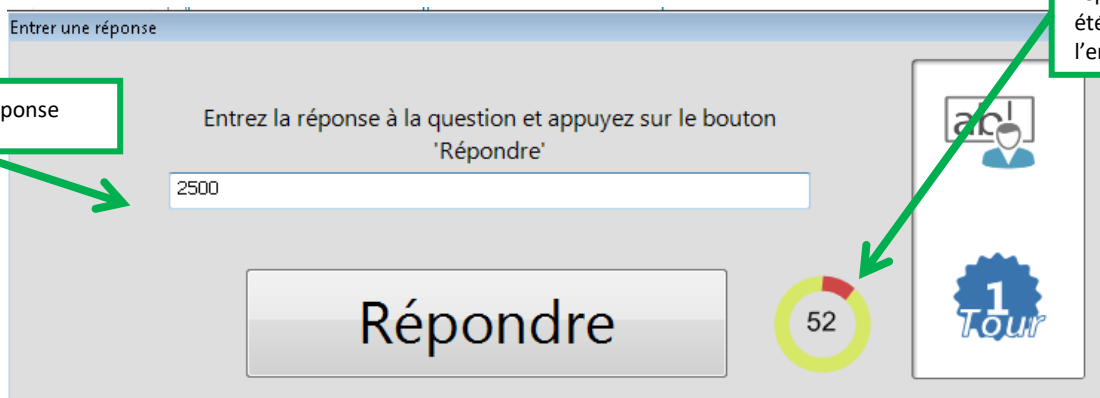
L'enseignant renseigne la bonne réponse car c'est AviTice qui fera la correction



Au moment de cliquer sur « Aller » l'enseignant pose sa question oralement

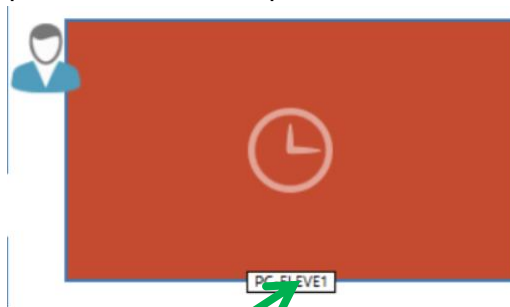
Du côté des étudiants :

Champ de réponse



Temps restant pour répondre (si un délai a été paramétré par l'enseignant)

Une fois que les élèves ont répondu :



Étudiant n'ayant pas donné de réponse durant le temps imparti



Étudiant ayant donné la bonne réponse

Étudiant ayant donné une mauvaise réponse



Si vous avez la moindre question concernant nos produits n'hésitez pas à nous contacter via l'adresse :

Info@avitice.com

Pour toute question technique contactez le support : support@avitice.com

